

2026/2/27

国立国会図書館

ジャパンサーチワークショップ



日本写真保存センター 事例紹介

～写真原板アーカイブとギャラリー機能～

2026/2/27

国立国会図書館

ジャパンサーチワークショップ

目次

1. ジャパンサーチ連携の背景
2. 写真原板DBの構造化モデル
3. ギャラリー機能の利活用
4. 活用事例（東京駅・原爆記録）
5. ギャラリー公開の成果

◆なぜジャパンサーチなのか

写真原板のアグリゲーターに俺はなる！



写真原板の構造化における事情

- ・ 原板を中心に収集している機関がない
- ・ 多様な形態の存在
- ・ 作家（制作者）のデータベースでもある

◆日本写真保存センターDBの構造化モデル

- 写真家を基にしたユニークID
- 原板形態による分類
- 画像毎の情報

- 写真家

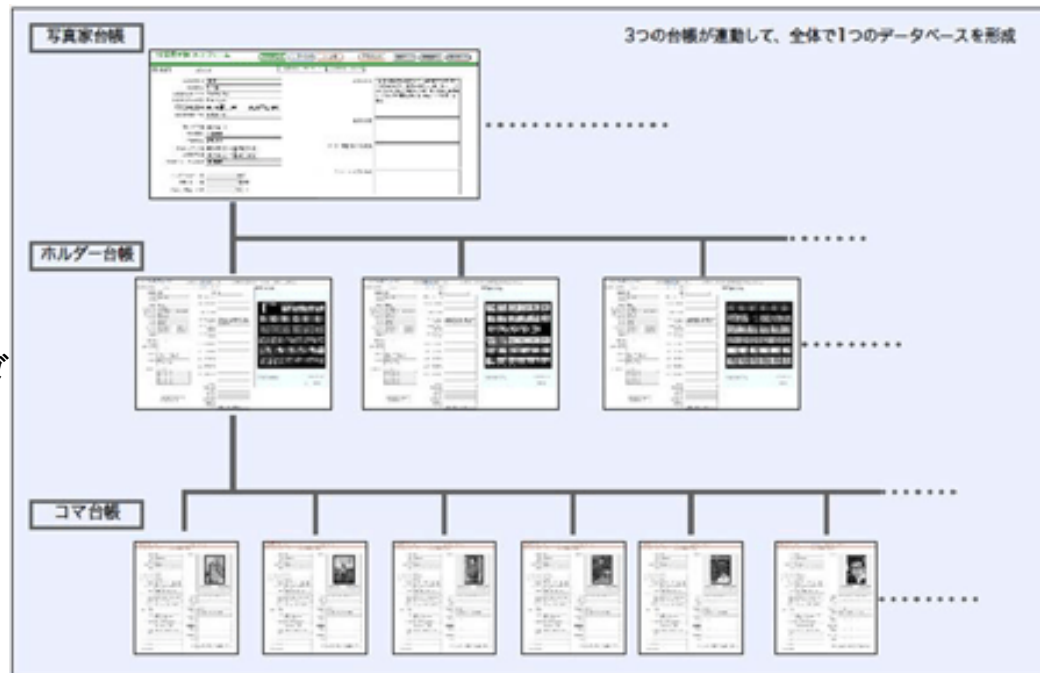
氏名、性別、生没年、出生地、略歴・代表作、権利者情報、写真原板資料の来歴

- ホルダー

撮影年月日、撮影場所、フィルム情報、ホルダーに手書きされていた内容、劣化状態

- コマ

タイトル、撮影年月日、撮影地、掲載媒体情報・掲載ページ数



◆日本写真保存センターのDBとは

検索画面：撮影者、撮影年代、キーワードで検索可能

公益社団法人日本写真家協会 日本写真保存センター 写真原板データベース

掲載写真のご利用について 日本写真保存センター 撮影者・団体紹介 写真掲載媒体紹介 ヘルプ/ヒト

◆画像検索

撮影者・団体名 撮影者・団体一覧 撮影年代 写真掲載媒体名 写真掲載媒体一覧 撮影地 国 地域

◆カテゴリ検索

風景 建造物 産業 交通 工芸・芸術 動植物・自然 人物 社会・文化・風俗 事件・災害・戦争

◆キーワード検索

◆表示順 撮影年： 昇順 降順

◆検索結果

127 件中 1 ~ 35 件目

1 2 3 4 次へ

 田中 徳太郎 よろこび よろこび 1964年 白汐平,田中徳太郎,1961,... <input type="button" value="詳細"/>	 田中 徳太郎 大空によせる憧れか?放心... しらすぎ,田中徳太郎,1970... <input type="button" value="詳細"/>	 田中 徳太郎 猛々しく 精悍の気みなぎ... しらすぎ,田中徳太郎,1970... <input type="button" value="詳細"/>	 田中 徳太郎 仲間たちとのしくたわむ... しらすぎ,田中徳太郎,1970... <input type="button" value="詳細"/>	 田中 徳太郎 母島のふところにたわむれ... しらすぎ,田中徳太郎,1970... <input type="button" value="詳細"/>	 田中 徳太郎 チュウタイサキの夫婦の出... しらすぎ,田中徳太郎,1970... <input type="button" value="詳細"/>	 田中 徳太郎 外敵からヒナを守る巣の上... しらすぎ,田中徳太郎,1970... <input type="button" value="詳細"/>
--	---	---	--	--	---	---



◆公開DBがあるのになぜ連携するのか

- ・ **ギャラリー機能**
既存のDBやHPを改修する必要なし
様々表現が可能な環境
他機関のデータとの連携も可能
ジャパンサーチの広報活動
- ・ **アウトリーチ**
アクセス数の増加

◆ギャラリー機能が役立ってること

- ・ DBの掲載数が多い場合
検索では出会えない画像の紹介
調査の外部連携機会創出
写真家、写真業界への周知
- ・ 写真展の延長として
リアル展示の補足
展示の周知促進
展示のアーカイブ

◆事例 1

・東京駅の変遷をたどる

JAPAN SEARCH [ホーム](#) [ギャラリー](#) English マイノート

トップ / ギャラリー / 東京駅の変遷をたどる



帝都をあとに / 日本写真保存センター

東京駅の変遷をたどる

とうきょうえきのへんせんをたどる

時代と共に移り変わる東京駅の光景を満蒙開拓から戦後の高度成長期にわたって順番に並べました。撮影された当時の社会情勢が色濃く映し出されています。



◆事例 1

・ 東京駅の変遷をたどる

時系列に並べただけのギャラリー

大陸へさようなら!



大陸へさようなら!



大陸へさようなら!



大陸へさようなら!

ヒットラー・ユゲント 派遣團来る



ヒットラー・ユゲント 派遣團来る



オーストリアの結ぶ日米親善

東京駅駅舎修復中。(昭和21年)



東京駅駅舎修復中。(昭和21年)

ホームにて



東京駅ホームでの見送り



東京駅「東京よサヨウナラ」なにかドラマを感じた。

東京駅オープンカウンター出札窓の改善



東京駅オープンカウンター出札窓の改善



東京駅オープンカウンター出札窓の改善



東京駅オープンカウンター出札窓の改善

◆事例 1

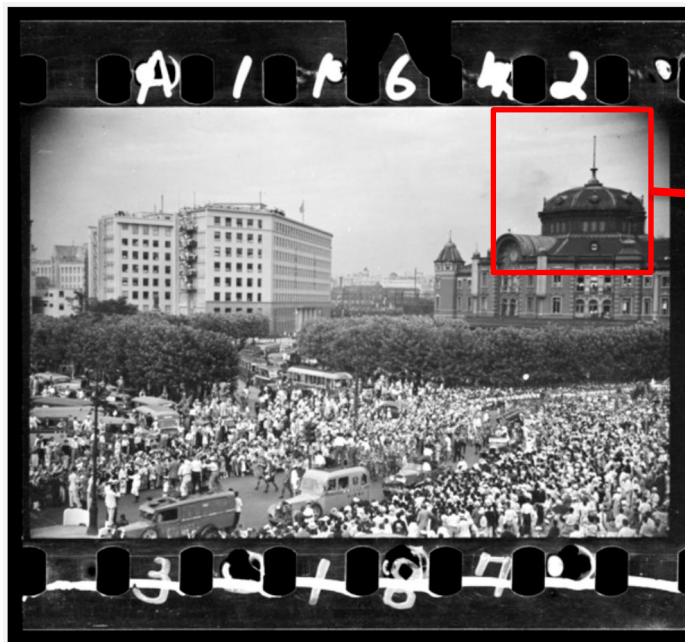
・ 東京駅の変遷をたどる



1938-04-19

◆事例 1

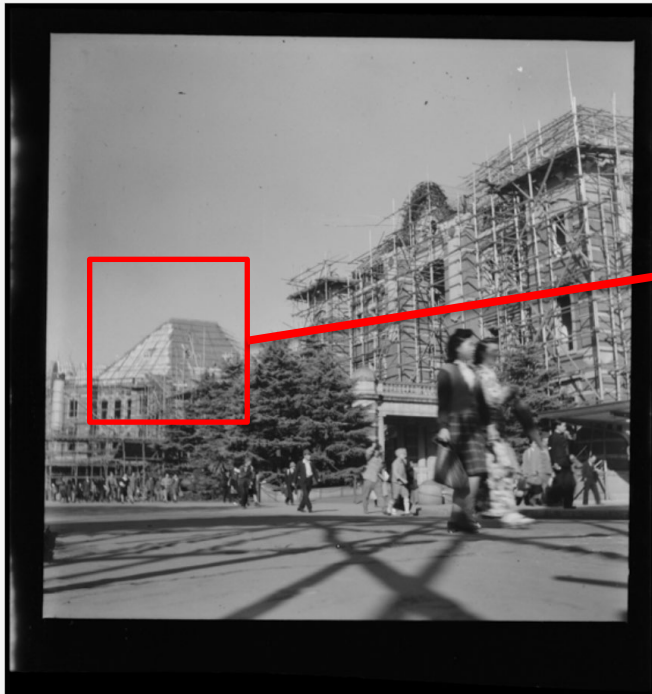
・ 東京駅の変遷をたどる



1938-08-17

◆事例 1

・ 東京駅の変遷をたどる



1946-00-00

◆事例 2

・ 写真フィルムからよみがえる原爆の記録と記憶

写真展連動型ギャラリー



JAPAN SEARCH ホーム ギャラリー English マイノート

トップ / ギャラリー / 写真フィルムからよみがえる原爆の記録と記憶 ー長崎原爆翌日の記録を中心にー

山端庸介00033-00003-0002nega /

写真フィルムからよみがえる原爆の記録と記憶 ー長崎原爆翌日の記録を中心にー

しゃしんふいるむからよみがえるげんぱくのきろくときおく ーながさきげんぱくよくじつのきろくをちゅうしんにー

1945年8月10日、長崎に原子爆弾が投下された翌日に山端庸介氏が その被害状況を記録した写真フィルムなどを紹介します。



◆事例2

・写真フィルムからよみがえる原爆の記録と記憶

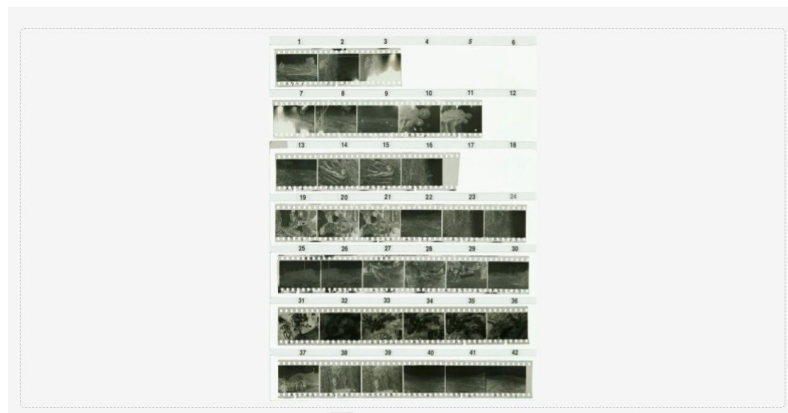
通常は公開しない原板のスリーブ形式での展示

山端庸介が撮影した原爆投下翌日の長崎

山端庸介氏は、1940年に海軍省軍事普及部従軍写真班員として撮影に従事。1945年7月に、福岡に司令部をおく陸軍西部軍管区に新設された報道部へ抜用されました。軍の嘱託写真報道班員として原爆投下翌日の8月10日早朝に長崎市郊外の道ノ尾駅に降り立ち、長崎市内に徒歩で入って、被害状況を100枚以上撮影しました。

今回、撮影者である山端庸介氏のご遺族から許諾を得て、日本写真保存センターで保存・管理している写真原板(写真フィルム)のオリジナル画像を公開致します。

当時の記録をそのまま掲載するため、感情的に負担に感じる画像が一部含まれます。



◆事例 2

・ ロールフィルムはそれ自体が時間軸を表す

- ・ 写真原板（フィルム）の記録性
画像による記録だけでなく、時間や場所の移動などが改竄不可能な形で記録されている。



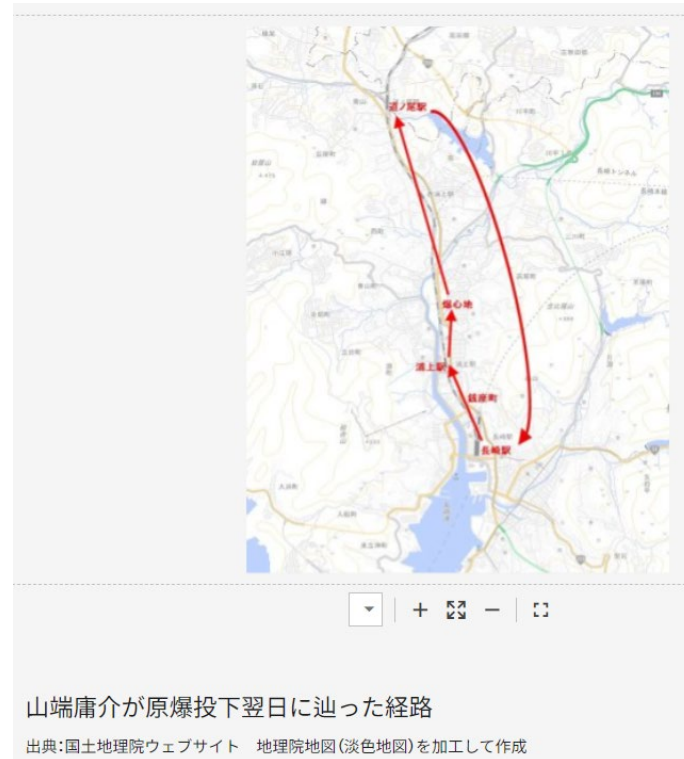
- ・ 真正性の根拠としての保存意義
画像記録が残っているだけではない真正性担保の根拠資料として写真原板の保存意義を証明。



◆事例 2

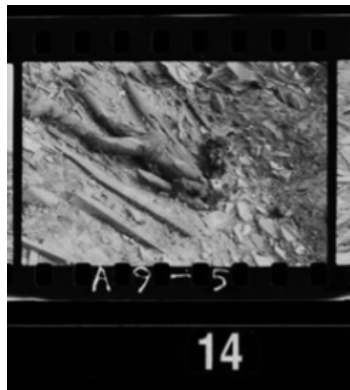
・山端の写真原板から分かること

- ・ 汽車で道ノ尾駅に降り立ち、徒歩で一旦長崎市内に入り、長崎駅付近から道ノ尾駅へ戻りながら撮影をした。

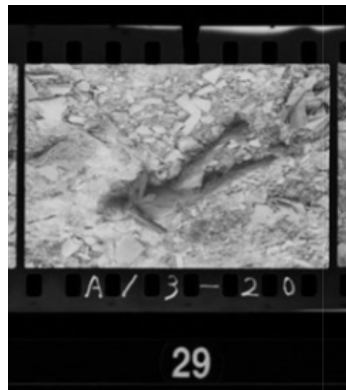


◆事例 2

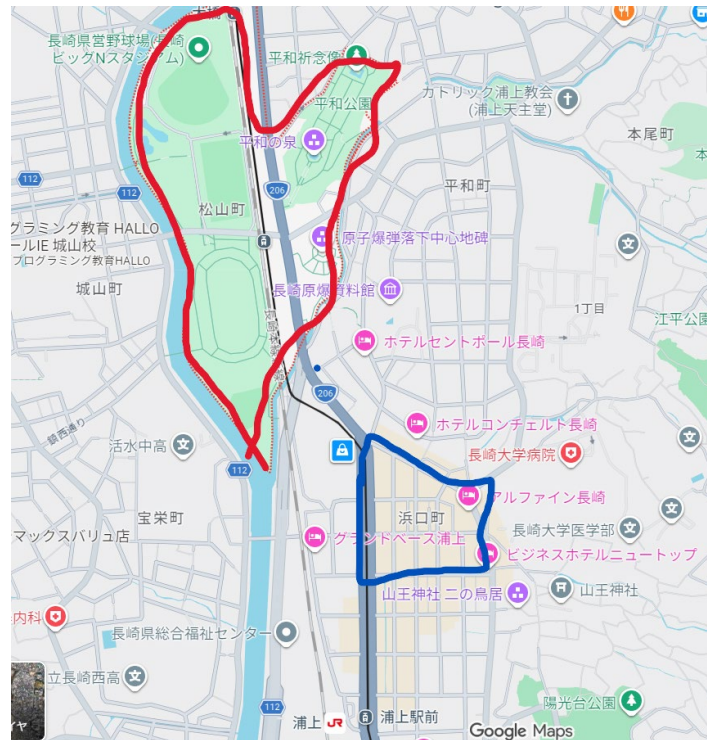
- 山端の写真原板から分かること
- 途中、同様の被写体（遺体）を撮影している。



長崎市 浜口町付近



長崎市 松山町付近



◆事例 2

・年表機能（タイムライン表示）

場所をクリックすると撮影された写真をご覧いただけます

長崎駅付近 銭座町 浦上駅付近 **爆心地付近** 道ノ尾駅付近

爆心地付近



撮影者:山端庸介
 撮影日:1945年8月10日
 撮影地:長崎市浜口町(爆心地より270m)
 爆心地付近の防空壕から逃げ出そうとしたが、家屋の破壊で脱出できず焼死。そばに茫然とたたずむ女子挺身隊員。
 所有者:山端祥吾
 写真原板管理者:日本写真保存センター

◆ギャラリー作成・公開の効果

- 写真集などに採用されなかったカットの紹介
- 会員でも容易に作成可能
- 題材選びでDBを使ってもらい理解促進
- 問い合わせ増加と収益への貢献

ご清聴ありがとうございました。